

Parage du bec des poules pondeuses

Problème

L'épointage du bec est l'une des pratiques les plus utilisées dans le monde pour prévenir les lésions des plumes et de la peau dues au comportement de picage des poules. Cependant, comme une partie du tissu vivant est enlevée, l'épointage du bec provoque douleur et inconfort. Par ailleurs, l'abandon progressif de cette pratique pourrait entraîner une mortalité élevée due au picage préjudiciable si des mesures insuffisantes sont prises pour prévenir le picage préjudiciable.

Solution

Les problèmes de gestion doivent être identifiés et les meilleures pratiques adaptées à leur contexte doivent être progressivement appliquées. Entre-temps, si l'on opte pour l'épointage du bec, il faut s'assurer qu'il est effectué dans le couvoir avec un équipement IR, correctement réglé pour réduire l'inconfort au minimum.

Avantages

Bien que le parage du bec soit source d'inconfort et de douleur pour les poussins, il peut prévenir les lésions cutanées chez d'autres oiseaux, voire entraîner une augmentation de la mortalité plus tard dans la vie. Une taille correcte du bec permet de réduire au minimum la douleur et l'inconfort.

Recommandations pratiques

- L'épointage du bec étant une mesure douloureuse qui masque les problèmes causés par un logement et une gestion insuffisants, il peut s'agir d'une solution acceptable à court terme dans les situations où le risque de picage préjudiciable est encore trop important pour que l'on puisse renoncer à l'épointage du bec. À long terme, l'objectif devrait être de pouvoir garder des poules pondeuses avec des becs intacts sans problèmes de picage préjudiciable.
- Plus les becs sont coupés tôt, moins ils développeront d'anomalies. Une coupe avant l'âge de 10 jours n'entraînera probablement pas de douleur permanente.
- Les poussins traités à l'IR peuvent avoir du mal à commencer à boire lorsqu'ils arrivent dans la ferme d'élevage. Une température ambiante légèrement plus élevée et une pression d'eau plus importante peuvent les aider à passer le cap de la première période.

BOÎTE D'APPLICABILITÉ

Thème: Élevage des animaux,

Mots clés: Parage du bec, méthode infrarouge, poules pondeuses

Contexte: Transition vers des systèmes d'élevage de poules pondeuses sans cage et exploitation de ces systèmes.

Interdit pour les troupeaux biologiques

Temps d'application

Application au couvoir

Période d'impact

Une douleur directe est provoquée, mais si l'application est correcte, il n'y a pas d'inconfort durable.

Équipement

Carrousel de parage de becs à infrarouge

Le meilleur en: Systèmes d'élevage et d'élevage en plein air pour poules pondeuses

Public cible: Agriculteurs et conseillers



Figure 1 (à gauche): poulette âgée de 15 semaines avec un bec taillé à l'IR (Photo : WUR)

Application dans le ferme

Application de l'épointage du bec

- Si l'on procède à l'épointage du bec, il faut le faire avec la méthode infrarouge (IR) sur les poussins nouvellement éclos dans le couvoir.
- Des instructions détaillées doivent être données au personnel sur la manière dont la machine doit être réglée. La variation de la taille des poussins doit être limitée au minimum afin d'éviter que les poussins ne soient trop ou pas assez traités (ainsi, les poussins issus de parents plus âgés et plus jeunes ne doivent pas être mélangés ; il est préférable que la machine soit réglée en fonction de chaque lot de poussins).
- L'application des IR doit être juste suffisante pour enlever la pointe acérée, mais sans en enlever une trop grande partie. L'ablation de plus de la moitié de la pointe (mesurée de la narine à l'extrémité de la pointe) peut causer des dommages permanents (formation de névromes).

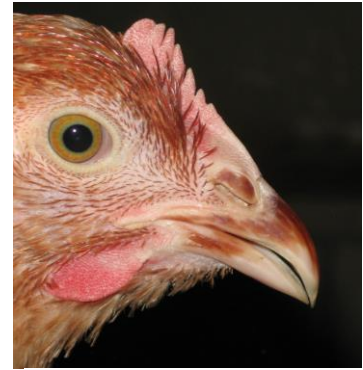


Figure 2 (droit): poulette de 15 semaines avec un bec intact (Photo : WUR)

Approche à la ferme :

- La gestion des poules dont le bec est intact exige des connaissances et des compétences supplémentaires sur la manière de prévenir les comportements de picage préjudiciables. Il convient donc d'être prudent en éliminant la taille du bec pendant la phase de transition entre les cages et les systèmes sans cage. Il est conseillé aux éleveurs d'apprendre d'abord à élever des poules dans des systèmes sans cage avant de passer à l'étape suivante, à savoir l'élevage de poules à becs intacts.

Plus d'informations

Plus d'informations sur l'épointage du bec :

<https://www.poultryhub.org/all-about-poultry/health-management/beak-trimming>

À propos de ce résumé de la pratique et Best Practice Hens

Les éditeurs :

Wageningen Livestock Research (WLR)

Auteurs : Thea van Niekerk, MSc.

Rédacteurs: Mariana Y. R. Couto, Ángela Morell Pérez,
Mona F. Giersberg & T. Bas Rodenburg

Coordinateur du projet : Prof. T. Bas Rodenburg, Université
d'Utrecht (UU), Yalelaan 2, 3584 CM Utrecht,
t.b.rodenburg@uu.nl

Best Practice Hens: Afin de soutenir la production d'œufs dans des systèmes sans cage et d'améliorer le bien-être des animaux, un consortium composé de 7 partenaires va développer des meilleures pratiques pour les systèmes de production d'œufs sans cage dans le cadre d'un projet pilote de la Commission européenne, DG SANTE. Ces meilleures pratiques fourniront un soutien pratique aux producteurs d'œufs afin de les encourager à passer des systèmes en cage aux systèmes sans cage, y compris la production biologique.

Site web du projet : www.bestpracticehens.eu/

Médias sociaux : Facebook et LinkedIn (@bestpracticehens) & Twitter (@BestHens)

© 2022